

## Les défaillances d'entreprises – France • Août 2024

### À fin août, le nombre de défaillances cumulé sur un an est globalement stable

- À fin août, le nombre de défaillances (en données provisoires) cumulé sur douze mois atteint 62 893, contre 63 380 le mois précédent (cf. graphique 1).
- En rythme annuel, la progression du nombre de défaillances cumulé sur les douze derniers mois continue de décroître (+23,8% en août contre +25,8% en juillet, cf. tableau A). Cette tendance concerne tous les secteurs de l'économie (cf. tableau A) et la plupart des tailles d'entreprises (cf. tableau B).
- Cette progression des défaillances s'inscrit dans un contexte de fort dynamisme de création d'entreprises à la suite de la crise sanitaire (selon l'INSEE, entre le 2<sup>ème</sup> trimestre 2023 et le 2<sup>ème</sup> trimestre 2024, plus d'un million d'entreprises, y compris micro-entrepreneurs, ont été créées).
- La médiation du crédit n'enregistre pas de hausse du nombre de saisines sur la période récente. Dans le même temps, les services publics et ceux de la Banque de France demeurent mobilisés auprès des entreprises en difficulté.

**Pour en savoir plus** : les données sur les créations d'entreprises sont diffusées par l'INSEE, notamment [Créations d'entreprises](#) | [Insee](#)

### A – Les défaillances d'entreprises par secteur d'activité

Défaillances en nombre d'unités légales, glissement en %

	Cumul 12 derniers mois <sup>a</sup> (données brutes)							
	Moy. 2010-2019	Juil 24	Juil 24 / Juil 23	Juil 24 / 2010-2019	Août 23	Août 24 prov.	Août 24 / Août 23	Août 24 / 2010-2019
Agriculture, sylviculture et pêche (AZ)	1 359	1 409	14,4 %	3,7 %	1 238	1 399	13,0 %	2,9 %
Industrie (BE)	4 442	4 182	12,6 %	-5,9 %	3 723	4 154	11,6 %	-6,5 %
Construction (FZ)	14 684	13 956	36,0 %	-5,0 %	10 315	13 868	34,4 %	-5,6 %
Commerce ; réparation automobile (G)	13 070	13 490	22,7 %	3,2 %	11 048	13 415	21,4 %	2,6 %
Transports et entreposage (H)	1 901	2 772	38,0 %	45,8 %	2 032	2 752	35,4 %	44,8 %
Hébergement et restauration (I)	7 374	8 373	19,6 %	13,5 %	7 071	8 288	17,2 %	12,4 %
Information et communication (JZ)	1 480	1 875	22,9 %	26,7 %	1 554	1 860	19,7 %	25,7 %
Activités financières et d'assurance (KZ)	1 150	1 616	39,0 %	40,5 %	1 184	1 607	35,7 %	39,7 %
Activités immobilières (LZ)	1 984	2 482	49,4 %	25,1 %	1 689	2 472	46,4 %	24,6 %
Conseils et services aux entreprises (MN)	6 379	7 448	29,1 %	16,8 %	5 829	7 388	26,7 %	15,8 %
Enseignement, santé, action sociale et service aux ménages (P à S)	5 311	5 692	14,0 %	7,2 %	5 056	5 605	10,9 %	5,5 %
<b>Ensemble<sup>b</sup></b>	<b>59 342</b>	<b>63 380</b>	<b>25,8 %</b>	<b>6,8 %</b>	<b>50 818</b>	<b>62 893</b>	<b>23,8 %</b>	<b>6,0 %</b>

Source : Banque de France – Base Fiben. Données disponibles début Septembre 2024 : définitives pour Juillet, provisoires pour Août.

Calcul : Banque de France – Direction des Entreprises – Observatoire des Entreprises.

Note : La population d'entreprises est croissante ; selon l'INSEE, depuis 2021, plus d'un million d'entreprises sont créées chaque année.

<sup>a</sup> Cumul des douze derniers mois comparé au cumul des mêmes mois un an auparavant et à la moyenne 2010-2019.

<sup>b</sup> La ligne « Ensemble » comprend des unités légales dont le secteur d'activité n'est pas connu.

## B – Les défaillances d'entreprises par taille

Défaillances en nombre d'unités légales, glissement en %

Cumul 12 derniers mois<sup>a</sup> (données brutes)

	Moy. 2010-2019	Juil 24	Juil 24 / Juil 23	Juil 24 / 2010-2019	août 23	août 24 prov.	août 24 / août 23	août 24 / 2010-2019
<b>PME, dont</b>	59 309	63 319	25,8 %	6,8 %	50 763	62 832	23,8 %	5,9 %
Microentreprises et taille indéterminée	56 055	58 031	24,8 %	3,5 %	46 846	57 574	22,9 %	2,7 %
Très petites entreprises	2 011	3 294	37,9 %	63,8 %	2 439	3 264	33,8 %	62,3 %
Petites entreprises	913	1 500	36,6 %	64,3 %	1 112	1 492	34,2 %	63,4 %
Moyennes entreprises	330	494	35,7 %	49,7 %	366	502	37,2 %	52,1 %
<b>ETI-GE</b>	33	61	7,0 %	84,8 %	55	61	10,9 %	84,8 %
<b>Ensemble</b>	<b>59 342</b>	<b>63 380</b>	<b>25,8 %</b>	<b>6,8 %</b>	<b>50 818</b>	<b>62 893</b>	<b>23,8 %</b>	<b>6,0 %</b>

Source : Banque de France – Base Fiben. Données disponibles début Septembre 2024 : définitives pour Juillet, provisoires pour Août.

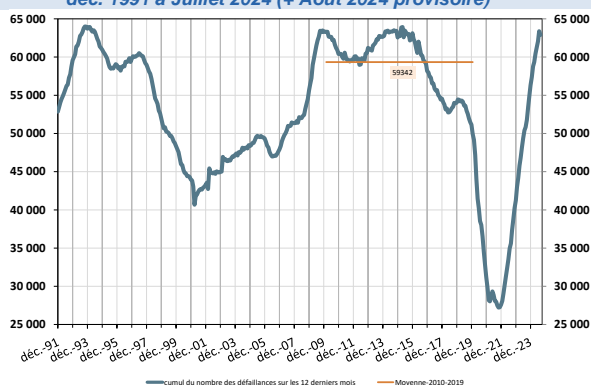
Calcul : Banque de France – Direction des Entreprises – Observatoire des Entreprises.

<sup>a</sup> Cumul des douze derniers mois comparé au cumul des mêmes mois un an auparavant et à la moyenne 2010-2019.

## C – Évolution des défaillances d'entreprises

### 1 – Nombre de défaillances

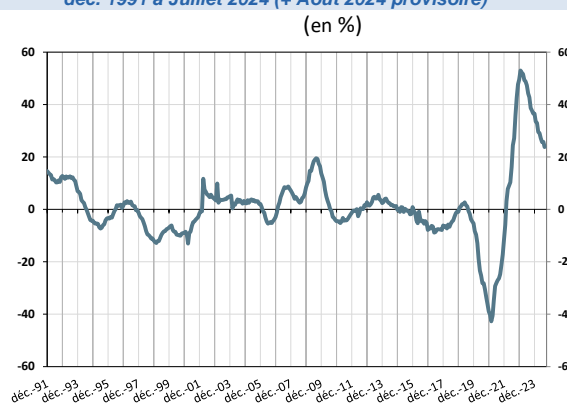
Cumul sur les douze derniers mois  
déc. 1991 à Juillet 2024 (+ Août 2024 provisoire)



Note : La courbe orange représente la valeur moyenne du nombre de défaillances cumulé sur douze mois observé mensuellement entre le mois de janvier 2010 et le mois de décembre 2019.

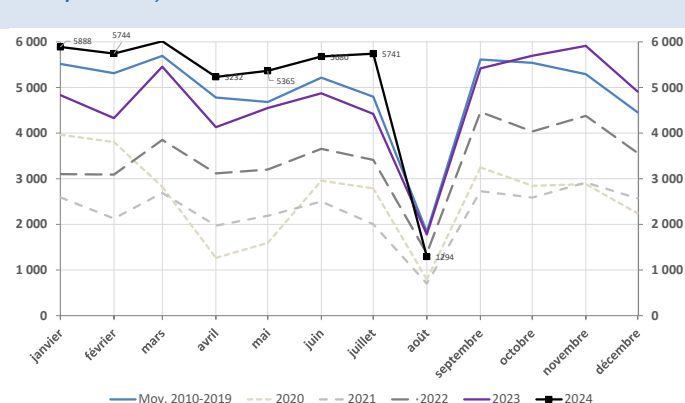
### 2 – Évolution du nombre de défaillances

Glissement annuel du cumul sur douze mois  
déc. 1991 à Juillet 2024 (+ Août 2024 provisoire)



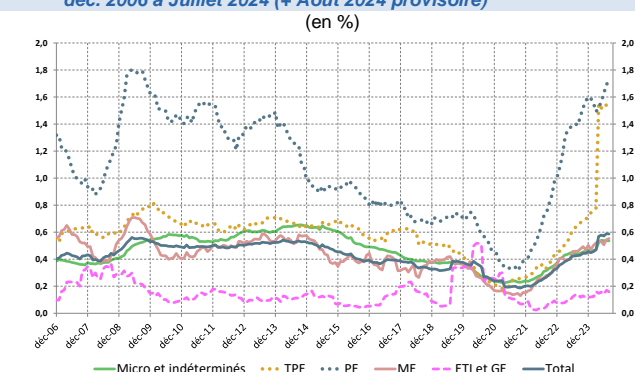
### 3 – Nombre mensuel de défaillances

Moyenne 2010-2019 et janv. 2020 à Juillet 2024 (+ Août 2024 provisoire)



### 4 – Poids des défaillances des entreprises non financières en termes d'encours de crédit

Cumul sur les douze derniers mois  
déc. 2006 à Juillet 2024 (+ Août 2024 provisoire)



Note : la forte hausse du poids des encours en défaillance pour la catégorie TPE à partir du mois d'avril 2024 est due à une unité légale, classée dans cette catégorie TPE du fait de son faible effectif. Sans cette unité légale, le poids des défaillances des TPE en termes d'encours de crédit serait égal à 0,84 %. Pour les PE, la hausse provient à la fois d'une augmentation du nombre de défaillances et d'une hausse de l'encours moyen porté par celles-ci. Sur le mois de août, elle est en outre renforcée par la défaillance d'une PE portant des encours importants pour cette catégorie d'entreprises.

Source : Banque de France, Direction des Entreprises, Données disponibles début Août 2024 : définitives pour juillet, provisoires pour Août.